

E.1. NASLOVNA STRAN S KLJUČNIMI PODATKI O ELABORATU

E - PRESOJA POŽARNE VARNOSTI

NAROČNIK	: ŠTUDENTSKI DOM LJUBLJANA Svetčeva ulica 9, 1000 Ljubljana
OBJEKT	: DOM VIII - NASELJE ROŽNA DOLINA
KLASIFIKACIJA OBJEKTA (CC-SI klasifikacija objektov)	: 11302 - stanovanjske stavbe za druge posebne družbene skupine
LOKACIJA OBJEKTA	: LJUBLJANA (naslov: Svetčeva ulica 9, 1000 Ljubljana št. stavbe znotraj k.o. Gradišče II: 307 parcela št.: 90/5 k.o. Gradišče II [2679])
VRSTA PROJEKTNE DOKUMENTACIJE	: PZI (investicijsko vzdrževalna dela)
PROJEKTANT	: POŽARNI SEKTOR d.o.o. Goriška cesta 25b, 5270 Ajdovščina
ODGOVORNA OSEBA	: Matej Polanc
ŽIG IN PODPIS ODGOVORNE OSEBE	:
ODGOVORNI PROJEKTANT	: Matej Polanc, dipl.var.inž.
IDENTIFIKACIJSKA ŠTEVILKA	: IZS PI PV0729
OSEBNI ŽIG IN PODPIS	:
ŠT. PRESOJE	: 2025/16-PPV
ŠT. IZVODA	: 1
DATUM	: MAJ 2025
SPREMEMBA	: MAJ 2026

E.2. ZAHTEVE ZA VGRADNJO SISTEMA ZA ODKRIVANJE IN JAVLJANJE POŽARA TER ALARMIRANJE

E.2.1. KLASIFIKACIJA STAVBE

Skladno s projektantovo interaktivno tabelo, ki izhaja iz Uredbe o razvrščanju objektov (Uradni list RS, št. 96/22), je predmetna stavba opredeljena kot **zahteven objekt** razvrščen v sledečo skupino uporabe: **11302 – stanovanjske stavbe za druge posebne družbene skupine**. Stavba je istočasno opredeljena tudi kot **požarno zahtevna stavba** skladno s Pravilnikom o požarni varnosti v stavbah (Uradni list RS, št. 31/04, 10/05, 83/05, 14/07, 12/13).

E.2.2. LOKACIJA IN OPIS STAVBE

Študentski dom DOM VIII se nahaja v študentskem delu naselja Rožna dolina na naslovu Svetčeva ulica 9 (št. stavbe znotraj k.o. Gradišče II: 307 || parcela št.: 90/5 k.o. Gradišče II [2679]). Stavba je bila zgrajena v letu 1968 in je bila v tem času deloma že prenovljena (2003, 2005, 2016). Ostali posegi v stavbi niso bili izvedeni vse od leta izgradnje stavbe. Stavba je etažnosti K+P+7, od tega je dela zadnje etaže (podstrešje) namenjen neuporabnemu podstrešju. Stavbo predstavlja pravokotni volumen z izpahnjnimi nišami. Neto površina celotne stavbe znaša 2.979,6 m² z največjo etažno površino 329,7 m² in največjo višino +25,1 m. Kapaciteta obravnavanega dela stavbe znaša 197 ležišč.

Nosilno konstrukcijo stavbe predstavlja AB skelet iz nosilnih sten debeline od 25 cm in 32 cm, ki so povezane z monolitnimi AB medetažnimi ploščami debeline 20 cm. Notranje predelne stene so opečnato zidane in ometane debeline 12 cm, ter monolitne AB debeline 25 cm in 30 cm. Fasadne stene objekta so monolitne AB debeline od 16 cm do 20 cm ter ometane IN obdane s slojem toplotne izolacije. Konstrukcija strehe objekta je sestavljena iz lesenih nosilcev in lesenih prečnikov, ki so medsebojno povezani in nameščeni na AB in opečnatih nosilnih stenah. Vgrajena okna so PVC izvedbe, vrata pa lesene in kovinske izvedbe z delno vstavljenim steklom. Etaže med seboj povezujeta eno ločeno komunikacijsko stopnišče. Talne obloge na skupnih hodnikih, sobah in hodnikih predstavljajo PVC talne obloge ter v sanitarnih prostorih keramika. Stene in stropovi vseh prostorov so brez oblog (ometane in beljene AB in opečnate stene).

Ogrevanje izbranih prostorov stavbe (sobe, hodniki, skupni prostori) je izvedeno toplovodno (radiatorsko) iz obstoječe plinske kotlovnice (ZP) umeščene v ločenem objektu naselja.

Celotno stavbo glede na predhodno dokumentacijo (leto izgradnje 1968) funkcionalno predstavlja pet (5) požarnih sektorjev (povzeto iz požarnega načrta priloge požarnemu redu).

E.2.3. MOŽNOST REŠEVANJA IN GAŠENJA

Ob požaru na oziroma v stavbi se računa na **gasilsko brigado iz Ljubljane**, ki je od objekta oddaljena **4,1 km** in je lahko na kraju požara prej kot v **6 minutah** po prejemu obvestila. Gasilci

so opremljeni (voda, pena, prah) in usposobljeni za gašenje vseh vrst požarov, ki bi lahko nastali v obravnavani stavbi. Gasilska enota iz Ljubljane je kategorizirana kot gasilska enota VII. kategorije (GE VII).

E.2.4. NAPRAVE ZA GAŠENJE

Zunanje hidrantno omrežje

Za gašenje požarov na obravnavani stavbi bo možno zagotoviti vodo iz obstoječega javnega vodovodnega omrežja. V bližini stavbe so na **severni (S), severovzhodni (SV), vzhodni (V) in južni (J) strani** izvedeni **štirje (4) podtalni in trije (3) nadtalni hidranti** v oddaljenosti od **11 m (J) do 75 m (V)** od predmetne stavbe.

Notranje hidrantno omrežje

Skladno s predhodno dokumentacijo je znotraj stavbe izvedeno notranje hidrantno omrežje, ki ga predstavljajo suhi notranji hidranti namenjeni gašenju začetnih požarov. Hidrante predstavljajo hidranti z mehko (plosko) gasilsko cevjo premera 52 mm dolžine 15 m.

Gasilni aparati

V stavbi in pripadajočih prostorih se pričakuje prvenstveno požare gorljivih trdnih snovi (razreda požara: A). Za gašenje začetnih požarov so gasilni aparati izbrani in nameščeni v skladu s Pravilnikom o izbiri in namestitvi gasilnih aparatov (Uradni list RS, št. 67/05).

E.2.5. KONCEPT POŽARNE VARNOSTI

Glede na osnovi požarnih scenarijev koncept požarne zaščite temelji na zagotavljanju dodatne požarne varnosti uporabnikov stavbe tako, da bo zagotovljena predpisana požarna odpornost nosilne konstrukcije, preprečen prenos požara na sosednje stavbe, preprečen prenos požara po stavbi, možnost gašenja začetnih požarov, hitra evakuacija ter alarmiranje gasilcev.

Načrt požarne varnosti za obravnavan objekt je izdelan skladno s **7. členom** Pravilnika o požarni varnosti v stavbah (Uradni list RS, št. 31/04, 10/05, 83/05, 14/07, 12/13) ob upoštevanju 2. alineje **1. člena** istega pravilnika za obstoječi del objekta (pri rekonstrukciji se pravilnik uporablja, kadar so dane tehnične možnosti za doseg njegovih zahtev).

Predvideni poseg se uvršča tudi med rekonstrukcijska dela, zato je v skladu z določilom 23. člena Zakona v varstvu pred požarom (Uradni list, RS št.: 3/07, 9/11, 83/12, 43/22) ob posegu potrebno zagotoviti, da se požarna varnost objekta ne zmanjša.

Skladno s 25. členom Gradbenega zakona (Uradni list RS, št. 199/21, 133/23) pa se stavba lahko rekonstruira, vzdržuje ali se ji spreminja namembnost tako, da so izpolnjene bistvene in druge zahteve, ki veljajo v času spreminjanja stavbe, pri čemer se preverjanje izpolnjevanja teh zahtev omeji na tiste bistvene in druge zahteve, ki so predmet spreminjanja. Zahteva glede

izpolnjevanja bistvenih in drugih zahtev iz prejšnjega odstavka se ne uporablja, če je to tehnično neizvedljivo ali povezano z nesorazmernimi stroški, pri čemer se pri spreminjanju objekta ne sme poslabšati gradbenotehničnega stanja objekta.

Predvideni poseg se uvršča tudi med rekonstrukcijska in vzdrževalna dela, zato je v skladu z določilom 23. člena Zakona v varstvu pred požarom (Uradni list, RS št.: 3/07, 9/11, 83/12, 43/22) ob posegu potrebno zagotoviti, da se požarna varnost stavbe ne zmanjša. Ker pa celotna stavba tudi v požarnem smislu ne ustreza sodobnim standardom in s tem ne zagotavlja pogojev za varno evakuacijo uporabnikov (študenti), želi investitor s predvidenim posegom nadgraditi obstoječi nivo požarne varnosti. Načrtuje se vgradnja avtomatskega sistema za odkrivanje in javljanje požara ter alarmiranje (AJP) v skladu s sedaj veljavnimi predpisi in tako, da bodo dani pogoji za hitro obveščanje uporabnikov stavbe o nastanku požara.

E.2.6. ZAHTEVE ZA VGRADNJO SISTEMA AKTIVNE POŽARNE ZAŠČITE, VKLJUČNO S KRMILJENJEM V PRIMERU POŽARA

Sistem avtomatskega odkrivanja in javljanja požara (AJP)

Po prostorih stavbe se izvede sistem avtomatskega odkrivanja in javljanja požara (AJP), ki se bo z instalacijo navezoval na požarno centralo umeščeno v pritličju stavbe (VRATAR Projektiranje in izvedba avtomatskega sistema javljanja požara se izvede skladno s standardom **SIST-TS CEN/TS 54-14** oziroma **VdS 2095**, pri čemer je predvidena vgradnja **adresabilnega sistema** javljanja požara zasnovanega na sistemu **popolne zaščite** z avtomatski javljalniki v kombinaciji z ročni javljalniki (okvare na protipožarni opremi ne sme ogroziti primarne funkcije naprav → javljanje in alarmiranje).

Avtomatski javljalniki požara

Avtomatske javljalnike se namesti na stropih in se jih prilagodi karakteristikam prostorov, tako da bo zagotovljeno pravočasno zaznavanje nastanka požara (**optično dimni javljalniki**). Avtomatske javljalnike se vgradi tudi nad spuščene stropove skladno z zahtevami standarda SIST-TS CEN/TS 54-14 ($Q_{max} > 25 \text{ MJ/m}^2$) oziroma smernice VdS 2095 (točka 6.1.3.2). Pogoje in izjeme za vgradnjo javljalnikov določi projektant elektro instalacij skladno z zahtevami iz predhodno podanega standarda.

Zahteve za javljalne cone

Stavbo se zasnuje na več javljalnih conah (področja nadzorovanja stavbe), katere nadzoruje eden ali več javljalnikov, centrala pa požar v coni prikaže z vklopom opozorilne lučke za cono ali z izpisom na prikazovalniku. Prostori, ki tvorijo posamezno javljalno cono glede na uporabljen predpis, navajajo naslednje omejitve:

- tlorisna površina posamezne javljalne cone **ne sme presegati 2.000 m²**,
- cona naj zajema samo eno etažo.

Vgrajevanje avtomatskih javljalnikov (specifikacije)

En avtomatski javljalnik lahko nadzira le omenjeno površino (področje pokrivanja). Potrebno je upoštevati posebnosti prostora, ventilacije, višino in konfiguracijo stropa, vpliv različnih motilnih signalov, upoštevati pa je potrebno tudi dostopnost za servisiranje in vzdrževanje. Vsak zaprt prostor mora imeti najmanj en javljalnik. Javljalniki morajo biti nameščeni v zgornjih **5%** višine prostora in **ne smejo biti poglobljeni v strop**. V kolikor je strop nagnjen, se lahko za vsako stopinjo nagiba razdalje v tabeli poveča za **1 %**. Če prezračevanje prostora preseže 4-kratno menjavo zraka na uro, je potrebno predvideti še dodatne javljalnike. Javljalnik ne sme biti nameščen **v toku svežega vstopnega zraka**. Če je javljalnik nameščen manj kot 1 m od vstopne odprtine ali je hitrost zraka pri javljalniku nad 1 m/s, je potrebno še posebej upoštevati vpliv toka zraka.

Ročni javljalniki požara (specifikacije)

Sistem avtomatskega javljanja požara bo dopolnjen tudi z **ročnimi javljalniki** požara, ki so predvideni ob izhodih iz objekta in na stičiščih evakuacijskih poti, višina montaže je **1,2 m**. Ročni javljalniki morajo biti razporejeni tako na gosto, da pot do javljalnika za nobeno osebo v prostoru ne bo daljša od **30 m**. Predlog za razmestitev ročnih javljalnikov požara je razviden iz grafičnih prilog.

Požarna centrala

Požarna centrala (lahko tudi paralelni prikazovalnik) mora biti nameščena na lahko in hitro dostopnem mestu v bližini glavnega vhoda v stavbo (**VRATAR**), ki je načrtovan kot vstopno mesto za gasilsko intervencijsko enoto. Poleg požarne centrale morajo biti v gasilski omarici navodila za upravljanje požarne centrale ter načrt z vrisanimi pozicijami in oznakami javljalnikov. Posebnega pomena je **usklajenost** požarne centrale z vsemi ostalimi elementi požarnega javljanja.

Zaznavanje veličin tehnoloških instalacij

- aktiviranje preko ročnih javljalnikov (alarm 2. stopnje),
- aktiviranje preko avtomatskih javljalnikov (alarm 1. stopnje),
- motnje aktivnega sistema javljanja požara,
- izpad napajanja na požarni centrali.

Krmiljenje tehnoloških instalacij (v odvisnosti od lokacije požara)

Vsa požarna krmiljenja in signalizacija mora biti vezana preko sistema alarmne centrale nameščene v stavbi (požarna krmiljenja morajo biti zajeta v projektih elektro-instalacij):

- v primeru sprožitve aktivnega sistema javljanja požara znotraj prostorov stavbe se mora sprožiti sistem za alarmiranje, ki osebe objekta preko naprav za alarmiranje (zvočne oz. svetlobne) obvesti, da je prišlo do požara v stavbi in naj nemudoma zapustijo ogroženo stavbo,
- v primeru aktiviranja ročnega javljalnika se le ta obravnava kot ALARM 2, alarm iz

avtomatskih javljalnikov pa kot ALARM 1 (še le po zakasnitvi [aktiviranje dveh sosednjih avtomatskih javljalnikov] se alarm avtomatskih javljalnikov spremeni v ALARM 2),

- v primeru sprožitve aktivnega sistema javljanja požara v prostoru stavbe se mora dvigalo preklopiti v požarni režim (vožnja v etažo pritličja in odpiranje vrat v času zagotavljanja električne napetosti iz javnega električnega omrežja - impulz krmilju dvigala posreduje požarna centrala - EN 81-20),
- v primeru napak na sistemu oziroma sprožitve aktivnega sistema javljanja požara v stavbi (ALARM 2) se mora signal o požaru avtomatsko prenesti do pristojne gasilske enote ali družbe registrirane za požarno varovanje s stalno 24-urno prisotnostjo (z intervalom zakasnitve za preverjanje možnosti lažnega alarma) skladno s standardom EN 50136 1-4).

Alarmiranje uporabnikov (požar)

Po stavbi se predvidi sistem alarmiranja (zvočno in svetlobno alarmiranje), ki ob detekciji požara/dima omogoča takojšnje obveščanje uporabnikov, da je v stavbi oziroma v prostoru prišlo do požara in da naj takoj zapustijo prostor in stavbo. Sporočanje intervencijskim enotam opravi centrala v prehodu na ALARM 2. Med ALARMOM 1 in ALARMOM 2 je časovni zamik od 1 do 3 minute, kar omogoča kontrolo morebitnega lažnega signala.

V prostorih, v katerih se zadržujejo uporabniki in na glavnih delih evakuacijskih poti, se namesti sirene/zvonci (najmanj dve sireni oziroma toliko siren, da se doseže predpisana jakost, v vsakem požarnem sektorju pa vsaj ena). Zvočna jakost slišnega alarma mora biti najmanj 65 dB(A) ali 5 dB(A) nad hrupom okolice, ki lahko traja več kot 30 sekund in ne več kot 120 dB(A) povsod, kjer se lahko nahajajo ljudje, frekvenca naj bo med 500 in 2000 Hz. Med sireno in prostorom, kjer naj se zvočni alarm sliši, ne smejo biti več kot ena vrata ter alarmni signal mora biti enak po celotni stavbi in se mora razlikovati od vseh ostalih signalov. Sirene morajo biti vezane na rezervno napajanje s požarno odpornim ožičenjem.

Rezervno napajanje

Rezervno baterijsko napajanje mora zagotavljati obratovanje sistema za javljanje nevarnost v normalnem načinu delovanja vsaj za naslednji čas:

- 4 ure, če je na razpolago nadomestni sistem omrežnega napajanja, če so na razpolago rezervni deli, če je izpad omrežnega napajanja takoj zaznan (stalno zasedeno dežurno mesto) in če so na razpolago serviserji,
- 30 ur v vseh ostalih primerih.

Vse linije do javljalnikov požara morajo biti kontrolirane na prekinitev in na kratek stik.

Zahteve po vgradnji

Avtomatski sistem za odkrivanje in javljanje požara ter alarmiranje (AJP) se vgradi v sklopu investicijsko vzdrževalnih del na zahtevo investitorja. Iz tega sledi, da skladno z 2. členom Pravilnika o nadzoru vgrajenih sistemov aktivne požarne zaščite (Uradni list RS, št. 53/19) ni zavezanec za pridobitev potrdila o brezhibnem delovanju. Glede na dejstvo, da se predvideni

avtomatski sistem za odkrivanje in javljanje požara ter alarmiranje umešča v objekt namenjeno drugim posebnim družbenim skupinam (študentski dom), sem stališča, da je ne glede na zahteve predhodno podanega pravilnika, za predmetni objekt potrebno pridobiti potrdilo o brezhibnem delovanju skladno predmetnega sistema (investitor v tem primeru postane zavezanec). Iz slednjega sledi, da je potrebno predmetni vgrajen sistem periodično pregledovati in servisirati ter tudi obdobje nadzorovati. S tem pristopom se zagotavlja ustreznost vgrajenega sistema celotno obdobje uporabe.

Faznost izvedbe

Koncept požarnega varovanja je zasnovan fazno in sicer 1. faza predstavlja vzpostavitev avtomatskega sistema za odkrivanje in javljanje požara ter alarmiranje (AJP), ki zajema vgradnjo požarne centrale, priključitev na nadzorni center, vgradnjo avtomatskih in ročnih javljalnikov požara po skupnih evakuacijskih poteh (hodnikih) ter vgradnjo naprav za zvočno in svetlobno alarmiranje. Sledi 2. faza razširitve obstoječega avtomatskega sistema za odkrivanje in javljanje požara ter alarmiranje (AJP) s pripadajočimi elementi (avtomatski in ročni javljalniki, sirene, bliskovke) na kuhinje ter ostale skupne in tehnične prostore. Zadnja 3. faza pa je namenjena razširitvi obstoječega avtomatskega sistema za odkrivanje in javljanje požara ter alarmiranje (AJP) s pripadajočimi elementi (avtomatski in ročni javljalniki, sirene, bliskovke) še v študentske sobe in preostale prostore doma.

Po vsaki zaključen fazi oziroma po zaključku smiselno združenih faz izvedbe (npr. faza 1 + faza 2) pa je potrebno pridobiti potrdilo in poročilo o ustreznosti izvedbe (Pravilnik o nadzoru vgrajenih sistemov aktivne požarne zaščite, Uradni list RS, št. 53/19) s strani pooblaščen organizacije oziroma posameznika, ki ima pridobljeno pooblastilo za preizkušanje vgrajenih sistemov aktivne požarne zaščite, ki ga je izdala Uprava RS za zaščito in reševanje.

E.2.7. ZAKLJUČEK

Prepričan sem, da se bo s tem konceptom požarna varnost samih uporabnikov že po zaključeni 1. in 2. fazi znatno izboljšala glede na dosedanje tveganje. Seveda pa ne gre pozabiti tudi na ozaveščanje in usposabljanje uporabnikov in mogoče tudi na sankcije ob neupoštevanju in zlorabi predvidenih vgrajenih sistemov požarne zaščite.

Z vgradnjo avtomatskega sistema za odkrivanje in javljanje požara ter alarmiranje (AJP) znotraj predmetne stavbe v kombinaciji z avtomatskimi in ročnimi javljalniki požara je zagotovljena višja stopnja varstva pred požarom uporabnikov, stavbe in okolice.

Vgrajeni sistem za odkrivanje in javljanje požara ter alarmiranje (AJP) pa je ne glede na dejstvo, da je le-ta vgrajen na zahtevo investitorja/lastnika, potrebno periodično pregledovati in vzdrževati v predpisanem časovnem okvirju podanem s strani vgraditelja

sistema in za to skladno s 22. členom Pravilnika o nadzoru vgrajenih sistemov aktivne požarne zaščite (Uradni list RS, št. 53/19) pridobiti potrdilo o brezhibnem delovanju.

E.2.8. RISBE

Risbe so sestavni del te presoje požarne varnosti (priloga) in so umeščene v nadaljevanju tega dokumenta. Označene so s sledečimi oznakami:

List E.2.8 (1): SITUACIJA (dovozi, delovne površine)

List E.2.8 (2): TLORIS ETAŽE KLETI in PRITLIČJA

List E.2.8 (3): TLORIS TIPIČNE ETAŽE (1N, 2N, 4N, 5N) ETAŽE (3N, 6N)

List E.2.8 (4): TLORIS ETAŽE MANSARDE in PODSTREŠJA

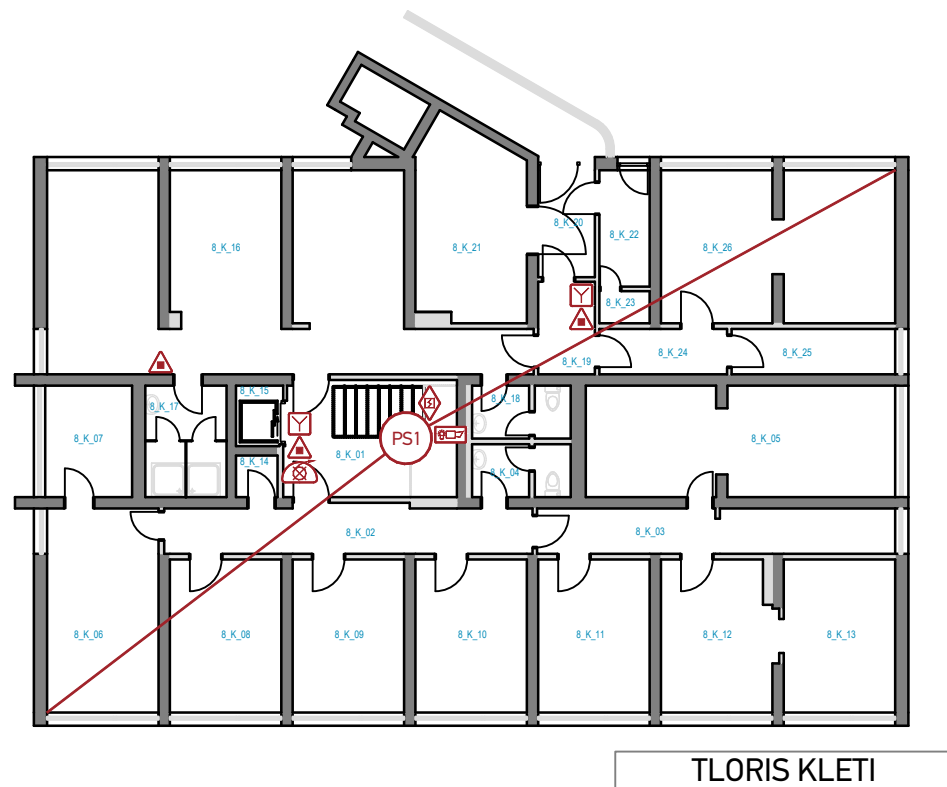


- LEGENDA:**
- vstop/izstop objekta
 - varno področje evakuirancev
 - nadtalni hidrantni priključek
 - podtalni hidrantni priključek
 - delovna površina za gasilce (6 m × 11 m)
 - dostopi za intervencijo
 - objekt/stavba predmet posega

Požarni sektor d. o. o.
Goriška cesta 25 b
5270 Ajdovščina
www.pozarni-sektor.si
info@pozarni-sektor.si

**POŽARNI
SEKTOR**

Objekt:	DOM VIII - NASELJE ROŽNA DOLINA Svetčeva ulica 9
Naročnik:	ŠTUDENTSKI DOM LJUBLJANA Svetčeva ulica 9, 1000 Ljubljana
Vsebina risbe:	SITUACIJA (dovozi, hidranti, delovne površine)
Vrsta presoje:	E - PRESOJA POŽARNE VARNOSTI
Vrsta projektne dokumentacije:	PZI
Številka presoje:	2025/16-PPV
Merilo:	1:1000
Datum:	MAJ 2026
Projektant:	MATEJ POLANC, dipl.var.inž. IZS PI PV0729
Številka lista:	E.2.8 (1)

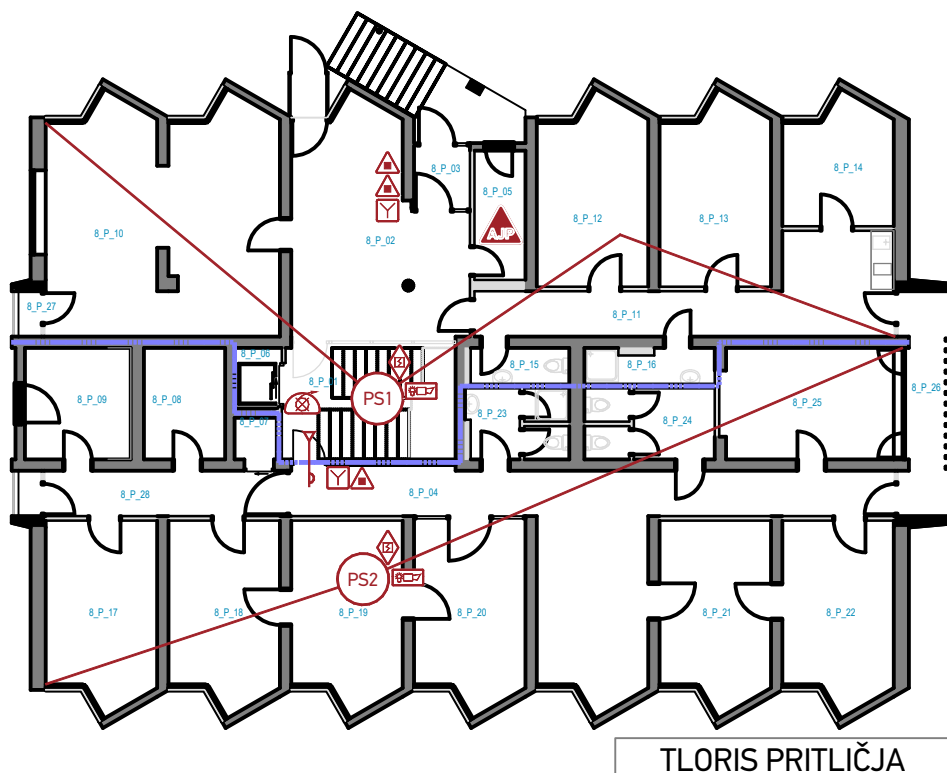


Seznam prostorov KLET

Oznaka	Namembnost	Površina	Skupaj
8_K_01	Stopnišče	10.84 m2	282.36 m2
8_K_02	Hodnik	12.17 m2	
8_K_03	Hišnik	11.23 m2	
8_K_04	Sanitarije	3.44 m2	
8_K_05	Skladišče	23.80 m2	
8_K_06	Hišnik	15.93 m2	
8_K_07	Shramba	6.79 m2	
8_K_08	Učilnica	11.95 m2	
8_K_09	Učilnica	11.95 m2	
8_K_10	Učilnica	11.95 m2	
8_K_11	Hišnik	11.95 m2	
8_K_12	Shramba	11.91 m2	
8_K_13	Shramba	11.95 m2	
8_K_14	Shramba	1.21 m2	
8_K_15	Dvigalo	1.88 m2	
8_K_16	Večnamenski pros	52.42 m2	
8_K_17	Umivalnica	6.34 m2	
8_K_18	Sanitarije	3.44 m2	
8_K_19	Hodnik	3.68 m2	
8_K_20	Hodnik	4.25 m2	
8_K_21	Kolesarnica	14.46 m2	
8_K_22	Kolesarnica	4.10 m2	
8_K_23	Skladišče	1.13 m2	
8_K_24	Hodnik	4.06 m2	
8_K_25	Skladišče	5.20 m2	
8_K_26	Toplotna postaja	24.33 m2	

LEGENDA:

- meja požarnega sektorja (EI90)
- samozapiralna požarna vrata z odpornostjo 30 min (EI 30-Cx)
- ročni javljalec požara
- sistem za požarno javljanje in alarmiranje (AJP)
- zvočno in svetlobno alarmiranje in obveščanje
- poenostavljen odvoda dima in toplote (pODT)
- gasilnik na PRAH (43A)
- gasilnik na OGLJIKOV DIOKSID (55B)
- gasilnik na PENO (13A)
- hidrant na plosko gasilsko cev (Ø=50 mm, l=15 m)
- požarni sektor objekta
- centrala za javljanje požara



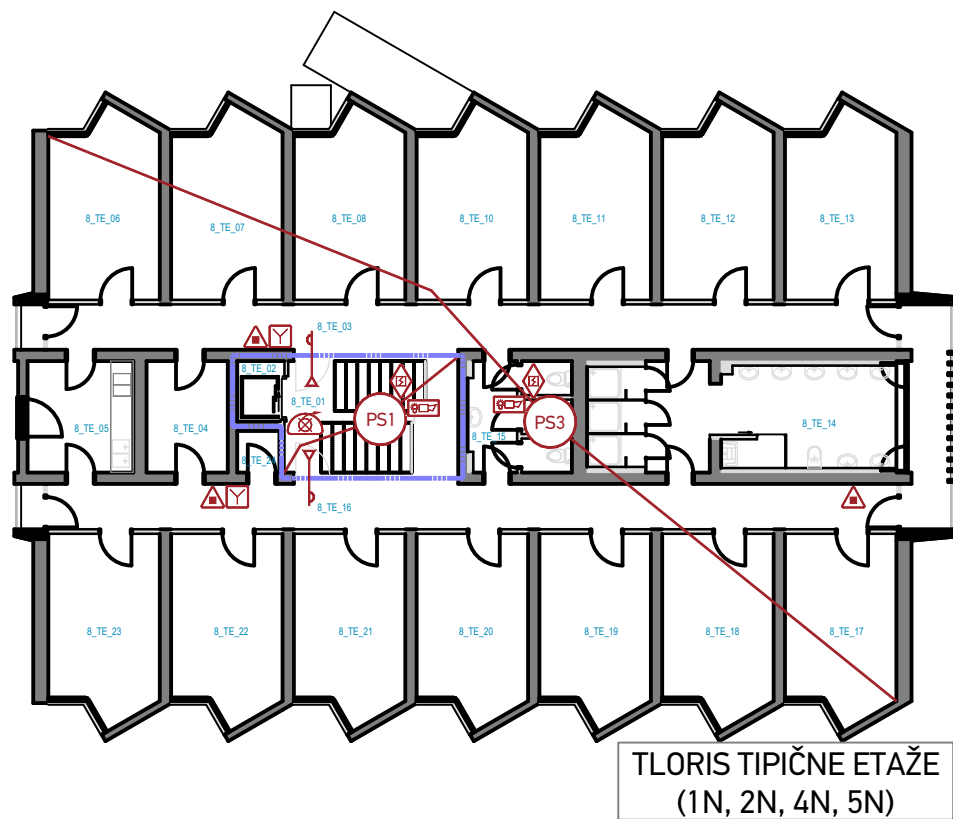
Seznam prostorov PRITLIČJE

Oznaka	Namembnost	Površina	Skupaj
8_P_01	Stopnišče	13.47 m2	314.93 m2
8_P_02	Veža	23.54 m2	
8_P_03	Vetrolov	2.48 m2	
8_P_04	Hodnik	41.65 m2	
8_P_05	Vratarnica	4.62 m2	
8_P_06	Dvigalo	1.88 m2	
8_P_07	Shramba	1.21 m2	
8_P_08	Čistila	6.34 m2	
8_P_09	Ordinacija	8.26 m2	
8_P_10	Skupni prostor	36.15 m2	
8_P_11	Hodnik	18.12 m2	
8_P_12	Soba	13.70 m2	
8_P_13	Soba	13.70 m2	
8_P_14	Soba	8.98 m2	
8_P_15	Sanitarije	2.48 m2	
8_P_16	Sanitarije	3.09 m2	
8_P_17	Ordinacija	13.70 m2	
8_P_18	Ordinacija	13.70 m2	
8_P_19	Ordinacija	13.70 m2	
8_P_20	Ordinacija	13.85 m2	
8_P_21	Ordinacija	13.70 m2	
8_P_22	Ordinacija	13.70 m2	
8_P_23	Sanitarije	4.66 m2	
8_P_24	Sanitarije	6.12 m2	
8_P_25	Ordinacija	13.41 m2	
8_P_26	Balkon	7.26 m2	
8_P_27	Balkon	0.73 m2	
8_P_28	Balkon	0.73 m2	

Požarni sektor d. o. o.
Goriška cesta 25 b
5270 Ajdovščina
www.pozarni-sektor.si
info@pozarni-sektor.si

**POŽARNI
SEKTOR**

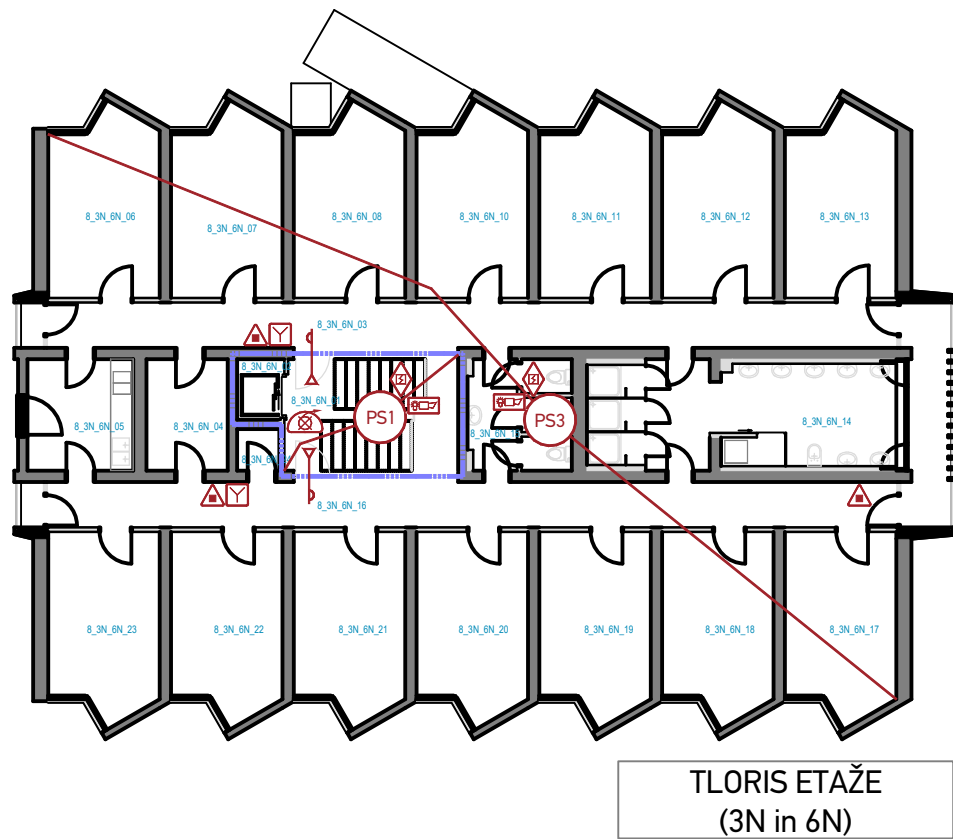
Objekt:	DOM VIII - NASELJE ROŽNA DOLINA Svetčeva ulica 9
Naročnik:	ŠTUDENTSKI DOM LJUBLJANA Svetčeva ulica 9, 1000 Ljubljana
Vsebina risbe:	TLORIS ETAŽE KLETI in PRITLIČJA
Vrsta presoje:	E - PRESOJA POŽARNE VARNOSTI
Vrsta projektne dokumentacije:	PZI
Številka presoje:	2025/16-PPV
Merilo:	1:200
Datum:	MAJ 2026
Projektant:	MATEJ POLANC, dipl.var.inž.
IZS PI PV0729	
Številka lista:	E.2.8 (2)



Seznam prostorov TIPIČNA ETAŽA

Oznaka	Namembnost	Površina	Skupaj
8_TE_01	Stopnišče	7.05 m2	299.65 m2
8_TE_02	Dvigalo	1.88 m2	
8_TE_03	Hodnik	27.02 m2	
8_TE_04	Shramba	6.34 m2	
8_TE_05	Kuhinja	8.26 m2	
8_TE_06	Soba	13.70 m2	
8_TE_07	Soba	13.70 m2	
8_TE_08	Soba	13.70 m2	
8_TE_10	Soba	13.70 m2	
8_TE_11	Soba	13.70 m2	
8_TE_12	Soba	13.70 m2	
8_TE_13	Soba	13.70 m2	
8_TE_14	Umivalnica	21.75 m2	
8_TE_15	Sanitarije	7.32 m2	
8_TE_16	Hodnik	27.02 m2	
8_TE_17	Soba	13.70 m2	
8_TE_18	Soba	13.70 m2	
8_TE_19	Soba	13.70 m2	
8_TE_20	Soba	13.70 m2	
8_TE_21	Soba	13.70 m2	
8_TE_22	Soba	13.70 m2	
8_TE_23	Soba	13.70 m2	
8_TE_24	IT prostor	1.21 m2	

- LEGENDA:**
- meja požarnega sektorja (EI90)
 - samozapiralna požarna vrata z odpornostjo 30 min (EI 30-Cx)
 - ročni javljalec požara
 - sistem za požarno javljanje in alarmiranje (AJP)
 - zvočno in svetlobno alarmiranje in obveščanje
 - poenostavljen odvoda dima in toplote (pODT)
 - gasilnik na PRAH (43A)
 - gasilnik na OGLJIKOV DIOKSID (55B)
 - gasilnik na PENO (13A)
 - hidrant na plosko gasilsko cev (Ø=50 mm, l=15 m)
 - požarni sektor objekta
 - centrala za javljanje požara



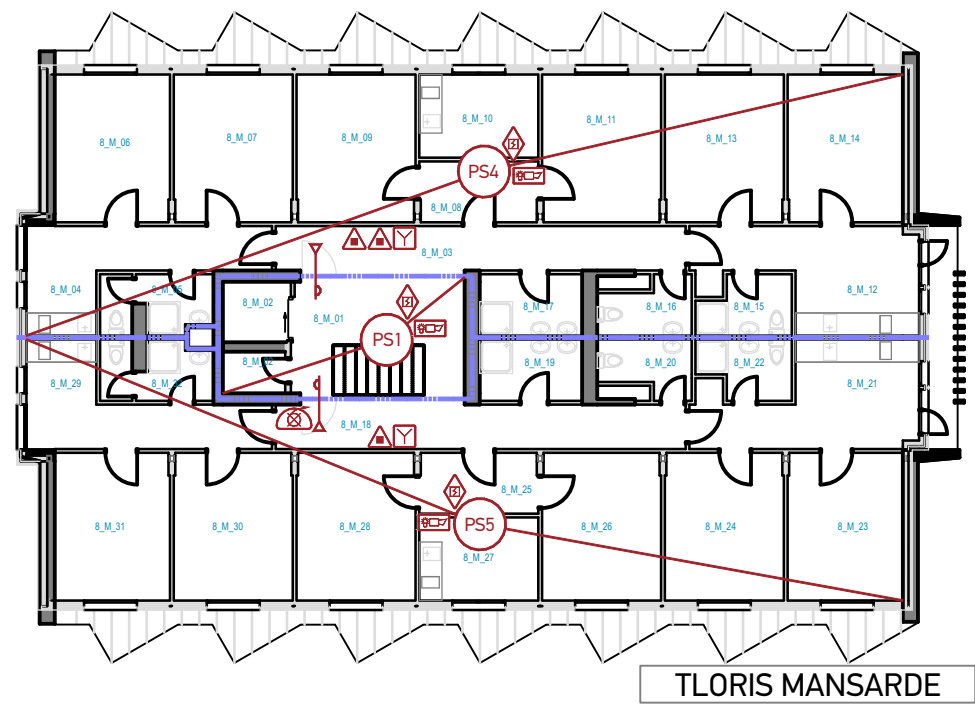
Seznam prostorov 3N in 6N

Oznaka	Namembnost	Površina	Skupaj
8_3N_6N_01	Stopnišče	7.05 m2	299.65 m2
8_3N_6N_02	Dvigalo	1.88 m2	
8_3N_6N_03	Hodnik	27.02 m2	
8_3N_6N_04	Shramba	6.34 m2	
8_3N_6N_05	Kuhinja	8.26 m2	
8_3N_6N_06	Soba	13.70 m2	
8_3N_6N_07	Soba	13.70 m2	
8_3N_6N_08	Soba	13.70 m2	
8_3N_6N_10	Soba	13.70 m2	
8_3N_6N_11	Soba	13.70 m2	
8_3N_6N_12	Soba	13.70 m2	
8_3N_6N_13	Soba	13.70 m2	
8_3N_6N_14	Umivalnica	21.75 m2	
8_3N_6N_15	Sanitarije	7.32 m2	
8_3N_6N_16	Hodnik	27.02 m2	
8_3N_6N_17	Soba	13.70 m2	
8_3N_6N_18	Soba	13.70 m2	
8_3N_6N_19	Soba	13.70 m2	
8_3N_6N_20	Soba	13.70 m2	
8_3N_6N_21	Soba	13.70 m2	
8_3N_6N_22	Soba	13.70 m2	
8_3N_6N_23	Soba	13.70 m2	
8_3N_6N_24	Skladišče	1.21 m2	

Požarni sektor d. o. o.
Goriška cesta 25 b
5270 Ajdovščina
www.pozarni-sektor.si
info@pozarni-sektor.si

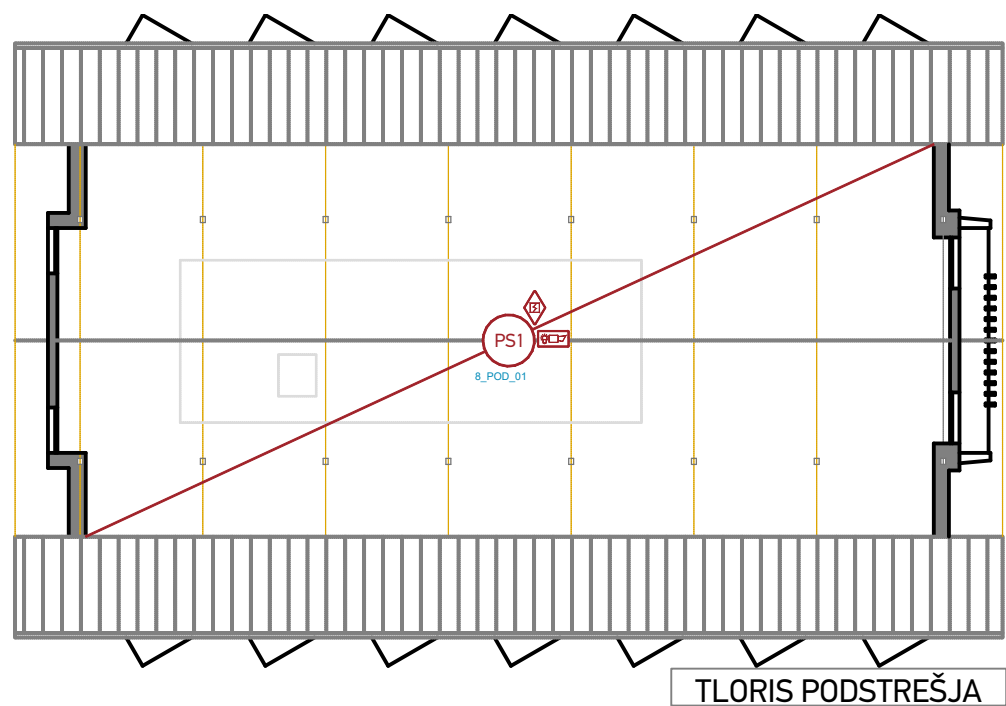
**POŽARNI
SEKTOR**

Objekt:	DOM VIII - NASELJE ROŽNA DOLINA Svetčeva ulica 9
Naročnik:	ŠTUDENTSKI DOM LJUBLJANA Svetčeva ulica 9, 1000 Ljubljana
Vsebina risbe:	TLORIS TIPIČNE ETAŽE (1N, 2N, 4N, 5N) ETAŽE (3N, 6N)
Vrsta presoje:	E - PRESOJA POŽARNE VARNOSTI
Vrsta projektne dokumentacije:	PZI
Številka presoje:	2025/16-PPV
Merilo:	1:200
Datum:	MAJ 2026
Projektant:	MATEJ POLANC, dipl.var.inž.
	IZS PI PV0729
Številka lista:	E.2.8 (3)



Seznam prostorov MANSARDA

Oznaka	Namembnost	Površina	Skupaj
8_M_01	Stopnišče	12.83 m2	292.70 m2
8_M_02	Dostop na podstr	2.57 m2	
8_M_02	Dvigalo	3.04 m2	
8_M_03	Komunikacije	12.75 m2	
8_M_04	Kuhinja	10.85 m2	
8_M_05	Sanitarije	4.23 m2	
8_M_06	Soba	11.90 m2	
8_M_07	Soba	12.27 m2	
8_M_08	Hodnik	5.02 m2	
8_M_09	Soba	12.27 m2	
8_M_10	Kuhinja	6.93 m2	
8_M_11	Soba	12.27 m2	
8_M_12	Kuhinja	13.20 m2	
8_M_13	Soba	12.27 m2	
8_M_14	Soba	11.90 m2	
8_M_15	Sanitarije	3.56 m2	
8_M_16	Sanitarije	3.31 m2	
8_M_17	Umivalnica	4.40 m2	
8_M_18	Komunikacije	12.75 m2	
8_M_19	Umivalnica	4.40 m2	
8_M_20	Sanitarije	3.31 m2	
8_M_21	Kuhinja	13.20 m2	
8_M_22	Sanitarije	3.56 m2	
8_M_23	Soba	11.90 m2	
8_M_24	Soba	12.27 m2	
8_M_25	Komunikacije	5.02 m2	
8_M_26	Soba	12.27 m2	
8_M_27	Kuhinja	6.93 m2	
8_M_28	Soba	12.27 m2	
8_M_29	Kuhinja	10.85 m2	
8_M_30	Soba	12.27 m2	
8_M_31	Soba	11.90 m2	
8_M_32	Sanitarije	4.23 m2	



Seznam prostorov PODSTREŠJE

Oznaka	Namembnost	Površina	Skupaj
8_POD_01	Podstrešje	239.67 m2	239.67 m2

LEGENDA:

- meja požarnega sektorja (EI90)
- samozapiralna požarna vrata z odpornostjo 30 min (EI 30-Cx)
- ročni javljalec požara
- sistem za požarno javljanje in alarmiranje (AJP)
- zvočno in svetlobno alarmiranje in obveščanje
- poenostavljen odvoda dima in toplote (pODT)
- gasilnik na PRAH (43A)
- gasilnik na OGLJIKOV DIOKSID (55B)
- gasilnik na PENO (13A)
- hidrant na plosko gasilsko cev (Ø=50 mm, l=15 m)
- požarni sektor objekta
- centrala za javljanje požara

Požarni sektor d. o. o.
Goriška cesta 25 b
5270 Ajdovščina
www.pozarni-sektor.si
info@pozarni-sektor.si

**POŽARNI
SEKTOR**

Objekt:	DOM VIII - NASELJE ROŽNA DOLINA Svetčeva ulica 9
Naročnik:	ŠTUDENTSKI DOM LJUBLJANA Svetčeva ulica 9, 1000 Ljubljana
Vsebina risbe:	TLORIS ETAŽE MANSARDE in PODSTREŠJA
Vrsta presoje:	E - PRESOJA POŽARNE VARNOSTI
Vrsta projektne dokumentacije:	PZI
Številka presoje:	2025/16-PPV
Merilo:	1:200
Datum:	MAJ 2026
Projektant:	MATEJ POLANC, dipl.var.inž. IZS PI PV0729
Številka lista:	E.2.8 (4)